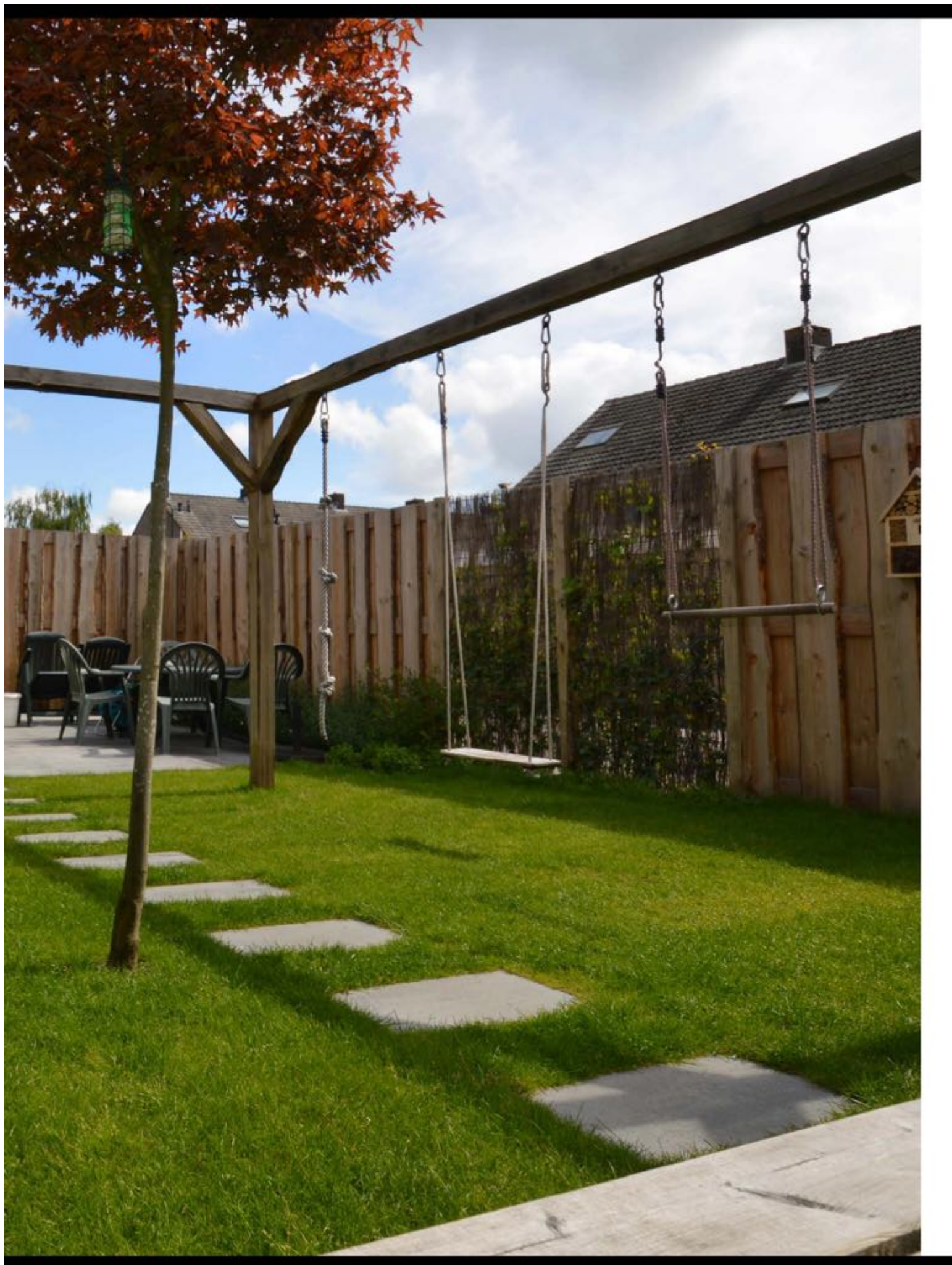




'EEN DUURZAME TUIN HOEFT NIET ROMMELIG TE ZIJN'

Nienke en Daniël Zweering wilden graag een duurzame tuin bij hun nieuwbouw nul-op-de-meter-woning in Apeldoorn. Een fijne opdracht voor ontwerper Henriekus Stip van Hoveniersbedrijf Stip, gespecialiseerd in Levende Tuinen. „Niet iedereen staat open voor een duurzame tuin, maar deze mensen zijn echt enthousiast en hebben goed met ons meegedacht over de invulling van de tuin.”

Tekst: Jacqueline Leenders Foto's: Hoveniersbedrijf Stip, familie Zweering e.a.



VOLOP GENIETEN VAN DE NIEUWE TUIN

Daniël en Nienke Zweering-Zielhuis wonen met dochters Maartje (9) en Cato (3) in hun duurzame woning in Apeldoorn. Dankzij een goede isolatie, 18 zonnepanelen op het dak en de warmtepomp (warmteterugwinsysteem) kunnen ze volledig gasloos wonen en in hun eigen energiebehoefte voorzien (Nienke: 'Vorig jaar hebben we zelfs 1000 kWh overgehouden'). Dat Nienke en Daniël ook graag een duurzame tuin willen hebben, komt dan ook niet als een verrassing. Zijn ze blij met het eindresultaat?



Zeker wel!", roept Nienke meteen. „Het is een heerlijke tuin voor ons allemaal. Onlangs kwam Maartje nog trots de keuken ingelopen met een paar piepkleine worteltjes die ze zelf had gezaaid. Dat zijn háár worteltjes en het loof gaat naar onze cavia's Jelle en Boukje.”

De kinderen kunnen er heerlijk spelen en de zandbak in de voortuin heeft een grote aantrekkingskracht op de buurtkinderen. „Het lijkt hier soms wel een speeltuin", lacht Nienke. „Zand en water zijn altijd leuk. Als het regent, zet ik wat bakjes bij de zandbak zodat ze vol kunnen lopen en de kinderen daar later weer mee kunnen spelen. De voortuin is pas in de herfst van vorig jaar ingeplant en we zijn heel blij en verrast met wat er dit jaar allemaal is opgekomen. De voortuin is al behoorlijk begroeid en in juli hebben we er zelfs de eerste egel gezien, dat vind ik echt een heel groot compliment", zegt Nienke, die er nog aan toevoegt dat de tuin tijdens hete zomerdagen volop verkoeling biedt. „Deze tuin is echt het hele jaar door de moeite waard.”

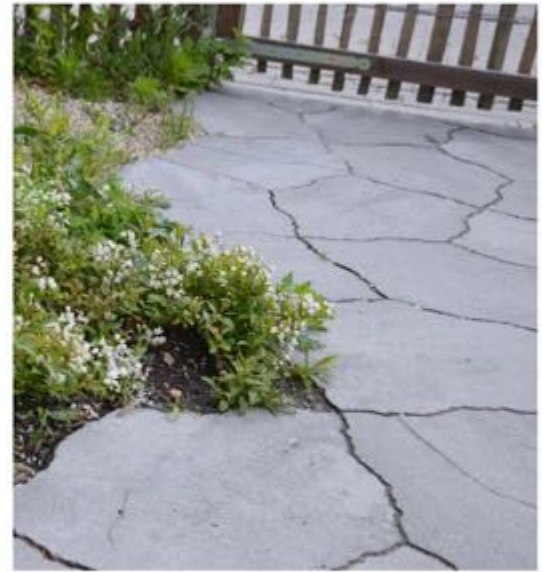
TE DROOG

Het enige onderdeel dat nog wordt aangepast, is het belevingspad met het wildebloemenmengsel. „Onze dakrand steekt vrij ver uit. We merken nu dat er daardoor heel weinig regen valt op deze strook

en ik wil liever niet voortdurend sproeien. Daarom heeft Henriekus de grond wat meer bemest, zodat regenwater beter wordt vastgehouden en de beplanting heeft hij aangevuld met wat vaste planten. Binnenkort krijgen we bovendien een speelhuisje dat van de burens is geweest en dat zetten we ook op deze strook. Zo blijft het toch het terrein van onze kinderen.”

Dat de tuin hun nieuwsgierigheid opwekt, hebben Nienke en Daniël al gemerkt. „In de zomer ontdekten de kinderen dat je de bloemknop van een klaproos kunt openpeuteren en er dan de bloemblaadjes als het ware uit kunt vouwen. Dat vonden ze geweldig, maar ik heb ze natuurlijk wel gezegd dat ze dit niet met alle bloemknoppen moeten doen. En laatst liep ik met Cato over het belevingspad waar allerlei insecten rondvlogen. We keken naar een hommelpop op een bloem en ik merkte op: 'Kijk Cato, de hommelpop is aan het eten!' Waarop ze me corrigeerde en zei: 'Nee mamma, hij is stuifmeel aan het zoeken!' Zo grappig als je via je kind je eigen opmerkingen weer terug hoort!”

‘In juli zagen we zelfs de eerste egel in de voortuin.’



Een duurzame tuin kan op verschillende manieren worden ingevuld, maar een paar elementen komen steeds terug. De harde materialen zoals de bestrating, schutting en bijvoorbeeld pergola zijn duurzaam geproduceerd en niet over grote afstand getransporteerd. De planten zijn vaak inheems, nuttig voor insecten, vogels en andere dieren en passen bij ons klimaat. Soms is er ruimte voor eetbare gewassen zoals fruitbomen, bessenstruiken en groenten in een (kleine) moestuin. In duurzame tuinen wordt zoveel mogelijk water opgevangen en niet afgevoerd via het riool. Daarom worden regenpijpen meestal afgekoppeld en wordt er zo min mogelijk gesloten bestrating aangelegd. Halfverhardingen zoals grind en split zorgen ervoor dat het water in de grond kan zakken. Ook het werk wordt zo duurzaam mogelijk uitgevoerd door bijvoorbeeld afgegraven grond in de tuin te hergebruiken, planten uit de oude tuin opnieuw in te planten en indien mogelijk ook harde materialen een tweede leven te geven. Is dat allemaal gelukt in deze tuin?

Henriekus Stip: „Dit is een nieuwe kavel dus qua hergebruik was er weinig mogelijk. Gezien de slechte conditie van de aanwezige tuingrond hebben we die deels afgegraven en verbeterd met goede grond, compost en organische bemesting. Een deel van de afgegraven grond konden we hergebruiken voor de wal in de voortuin. De bewoners hadden nog wat planten uit hun vorige tuin meegenomen en ook nog wat planten

van anderen gekregen en die hebben we opgenomen in het beplantingsplan.”

INLANDS DOUGLASHOUT

Henriekus tekende het tuinontwerp en zijn hoveniersbedrijf heeft een deel van de werkzaamheden ook uitgevoerd. Het gaat dan vooral om het grond- en straatwerk en de beplanting. Om kosten te besparen plaatsten de bewoners zelf de schutting van Douglas schaaldelen, inheems hout dat als duurzaam geldt. De palen zijn van kastankehout om rotten te voorkomen. „De ruwe planken zullen er in de toekomst iets minder robuust uit gaan zien, omdat de bast zal verdwijnen”, voorspelt de hovenier. „In de voortuin staat een beukenhaag, dat was een eis van de gemeente, maar het gezin heeft ervoor gekozen om ook nog een hek van kastankehout te plaatsen, zodat de kinderen veilig in de zandbak in de voortuin kunnen spelen.” Verder hebben de bewoners ook zelf de pergola met de schommel geïnstalleerd.

FLINK PUZZELEN

„De tuin moest fijn zijn voor het dierenleven, maar ook voor het gezin. Het is soms flink puzzelen om aan alle eisen te voldoen.

Daarom is de achtertuin ook wat strakker geworden dan de voortuin”, legt Henriekus uit. Nienke en Daniël wilden graag een terrasje bij het huis en op de zonnige plek bij de berging achterin de 11 meter diepe tuin. Hiervoor zijn duurzame MBI GeoStretto tegels gebruikt waar je ook prettig met blote voeten over kan lopen. De terrassen zijn met elkaar verbonden via stapstenen in het gazon, zodat de kinderen alle ruimte hebben om op het gras te spelen.

„Mensen denken vaak dat een duurzame tuin wat rommeliger is, maar dat hoeft helemaal niet. Je kunt ook een strakke tuin duurzaam uitvoeren. Zo heb ik in deze achtertuin een gevarieerde beplanting toegepast. Een gemixte beplanting oogt dan helemaal natuurlijk, maar vraagt behoorlijk wat kennis tijdens het onderhoud. Ik kies dan meestal voor wat grotere groepen met dezelfde planten, zodat de bewoners tijdens het wieden duidelijk zien wat onkruid is en wat tot de beplanting behoort”, zegt Henriekus. Zijn uitgekende beplantingsplan heeft ervoor gezorgd dat er het hele jaar door wat bloeit en wat te zien is in de tuin. „Dat zijn zowel inheemse als niet-inheemse planten, juist omdat je die bloeitijd wilt verlengen zodat je insecten

OVER HOVENIERSBEDRIJF STIP

Henriekus Stip is de derde generatie groenwerkers in de familie. Zijn opa ging 60 jaar geleden als rentmeester van start en later nam zijn zoon Bertus, de vader van Henriekus, de zaak over. „Goed rentmeesterschap is altijd ons uitgangspunt geweest. Je moet goed zorgen voor de wereld om je heen”, aldus Henriekus Stip. Meer informatie: www.hoveniersbedrijfstip.nl



langer van nectar en stuifmeel kunt voorzien.” In de achtertuin liggen ook nog twee moestuinbakken waar groenten, fruit, kruiden en eetbare bloemen worden gekweekt.

VLOEIENDE OVERGANG

De voortuin oogt nu nog wat kaal, omdat de tuin pas vorig najaar is ingeplant, maar

REGENWATER

Een speciale voorziening voor wateropvang, zoals een wadi, is hier niet aangelegd. In deze tuin was dit volgens Henriekus niet nodig: „De tuin is vrij groen en ligt op zandgrond waarin regenwater snel wegzakt. Op veen- of kleigrond is dat wel anders natuurlijk. Regenpijpen afkoppelen hoefde ook niet, want bij

werken ze aan het verduurzamen van het bedrijf en de groene sector als geheel. Regelmatig zijn er bijeenkomsten, ook met andere hoveniers uit het hele land, om de deskundigheid te bevorderen. „In deze regio valt het niet altijd mee om klanten te motiveren om hun tuin te verduurzamen. Dat komt misschien omdat we hier op de Veluwe in een heel groen gebied zitten”, zegt Henriekus. „Dan lijkt de noodzaak niet zo groot en ik krijg nog steeds klanten over de vloer die het liefst de hele tuin willen bestraten. We proberen dan natuurlijk veel meer groen in het ontwerp te brengen en in negentig procent van de gevallen nemen de mensen gelukkig ons ontwerp ongewijzigd over. Uiteindelijk is het ook zo: wat ik niet laat zien, verkoop ik ook niet. Dus als ik alleen duurzame materialen laat zien, verkoop ik ook alleen duurzame materialen.”

‘De tuin moest fijn zijn voor het dierenleven, maar ook voor het gezin. Het is soms flink puzzelen om aan alle eisen te voldoen.’

uiteindelijk zullen de borders weelderig vol staan. De wal bij de zandbak geeft wat beschutting en privacy en de organisch gevormde tegels (MBI GeoArdesia Alivo) zorgen voor een vloeiende overgang tussen bestrating en beplanting. Het stapelmuurtje bij de wal is gemaakt van hergebruikt materiaal dat deels nog op het hoveniersbedrijf lag. Hier vinden allerlei insecten een schuilplaats. In deze vrije diepe (7,5 meter) voortuin is ook nog plaats voor een bankje. Van de smalle strook langs de zijkant van het huis wilden de bewoners graag een beleidspad voor de kinderen maken. Henriekus: „Het grindpaadje is grillig gevormd en we hebben er een wildebloemenmengsel ingezaaid. Samen met de bewoners kijken we even hoe dat uitpakt.”

de bouw is al een voorziening getroffen die ervoor zorgt dat regenwater niet op het riool wordt geloosd. Voor een vijver hebben we ook niet gekozen, omdat pal voor het huis al een grote vijver ligt.” Henriekus kijkt met veel plezier terug op deze opdracht. Lang niet altijd treft hij klanten die warm lopen voor een duurzame tuin. „Deze mensen waren eerst bij een collegabedrijf in de Randstad terechtgekomen, omdat ze echt hadden gezocht op duurzaamheid. Dat bedrijf heeft de familie doorverwezen naar ons, omdat wij in de buurt zitten. Steeds zoveel kilometers rijden om een tuin aan te leggen is ook niet duurzaam.”

NL GREENLABEL

Sinds een aantal jaar is Hoveniersbedrijf Stip aangesloten bij NL Greenlabel. Samen



Henriekus Stip